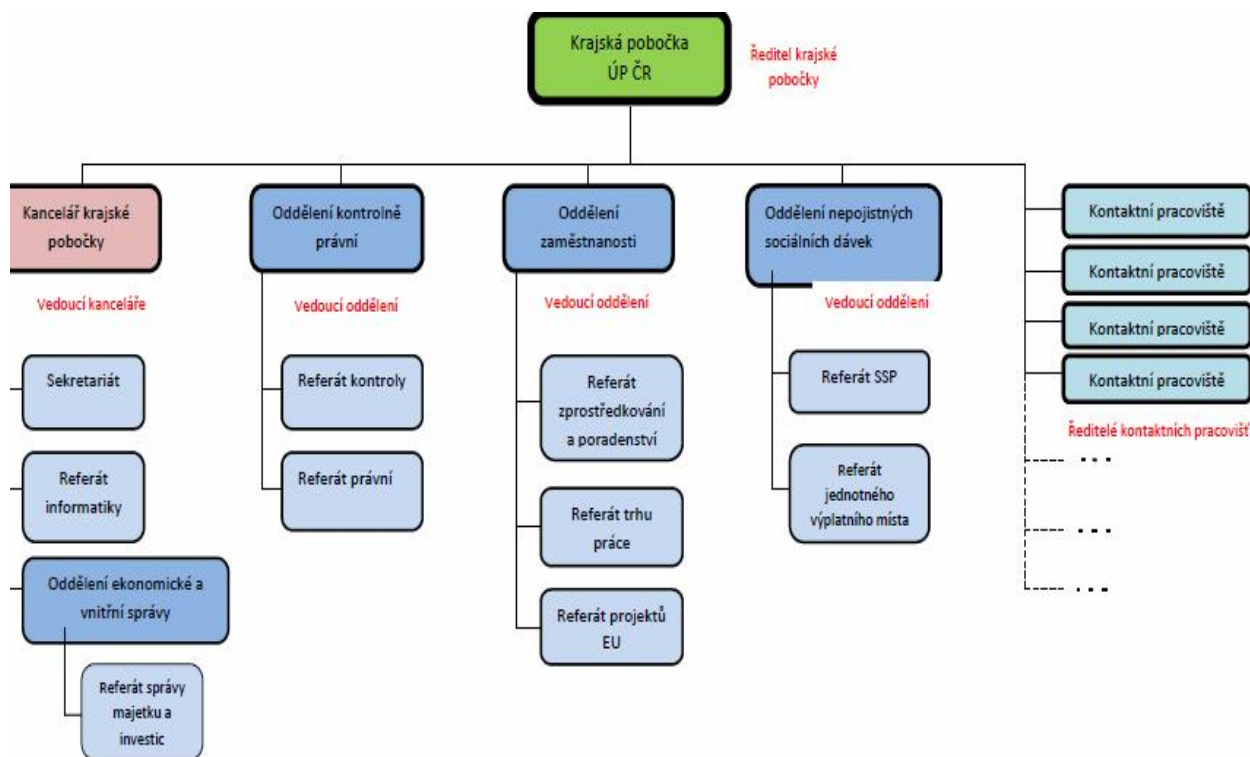




Dobrý den,

Paní Strnadová, posílám požadované odpovědi.

1. Jaká bude nová struktura jednotlivých referátů fungujících od začátku ledna 2012 v nových Úřadech práce?



2. Bude toto složení referátů zcela stejné jak na krajích, tak i na všech kontaktních místech? Respektive - které záležitosti konkrétně nebude možno vyřídit na kontaktních místech, takže klient bude muset do krajské pobočky?

Z hlediska zajištění obslužnosti klienta je garantováno, že bude moci komunikovat s ÚP na kterémkoliv pracovišti ÚP, ovšem zákonem je dáno, že místní příslušnost je dána obvodem krajské pobočky. Pokud tedy bude zájmem klienta vyřizovat své záležitosti mimo území kraje, pak bude muset ÚP zajistit postoupení dané záležitosti.

Co se týče zajištění agendy nepojistných sociálních dávek a agendy evidence uchazečů o zaměstnání a zprostředkování pak je možné vždy první kontakt učinit na kterémkoliv pracovišti ÚP v rámci krajské pobočky a následně bude dle dohody s klientem určeno pracoviště, které jej obslouží ve všech okolnostech požadavku klienta. Do sídla krajské pobočky se dostavuje pouze tehdy pokud je sídlo totožné se sídlem kontaktního pracoviště. Doporučujeme využívat interaktivní mapy ÚP na adrese: <http://portal.mpsv.cz/upcr/kp>



3. Jsou všechny kontaktní prostory upraveny bezbariérově a jsou dostatečně prostorné a vybavené tak, aby pojaly kumulaci klientů, která je dána sjednocením výplatního místa, zvláště s ohledem na skutečnost, že mnoho z nich je zdravotně postižených, mají francouzské hole, invalidní vozíky atd.?

V tuto chvíli jsou dokončována jednání o dislokaci pracovišť ÚP. Všechna jednání jsou vedena tak, aby výše uvedeným podmínkám vyhovovala. Pokud jsou identifikovány problémy jako například malé čekárny nebo bariérovost jsou ještě v těchto dnech prováděny interiérové či drobné stavební úpravy. Zde nezbývá, než na případné problémy upozornit ze strany klientů tak, aby ÚP dokázal neprodleně prostory upravit nebo vyhledat jiné, vhodnější.

5. Jakým způsobem probíhá a v jaké fázi je právě nyní delimitace zaměstnanců obecních úřadů na všechny krajské pobočky i na kontaktní míst Úřadu práce?

Celkově bude převedeno cca 1650 zaměstnanců městských a obecních úřadů. Toto číslo je v souladu s dohodou s vedením Svazu měst a obcí z října 2011, kdy se dohodl limit mezi 1500 a 1800 zaměstnanci, kteří budou převedeni.

V těchto dnech jsou podepisovány tzv. „jmenné seznamy“, tedy seznamy osob, které budou převedeny na Úřad práce ČR. V případě, že se pověřený zástupce ÚP a zástupce obce neshodnou na počtech převáděných osob, poslední rozhodovací pravomoc má Ministerstvo práce a sociálních věcí ČR.

Vzhledem k převodu výše uvedených agend nastane přechod úředníků a dalších zaměstnanců (dále jen „zaměstnanci“) na Úřad práce a ministerstvo způsobem, který je upraven v přechodných ustanoveních návrhu zákona.

Uvedená přechodná ustanovení upravují dohodu Úřadu práce a ministerstva s územními samosprávnými celky, jejímž obsahem je jmenný seznam zaměstnanců zařazených k výkonu práce do územních samosprávných celků, u nichž dojde dnem 1. ledna 2012 k přechodu práv a povinností z pracovních vztahů podle bodů 4 až 6 čl. VIII návrhu zákona na Úřad práce nebo ministerstvo.

Na Úřad práce přecházejí dnem 1. ledna 2012 práva a povinnosti z pracovních vztahů úředníků územních samosprávných celků a zaměstnanců územních samosprávných celků určených postupem podle bodů 1 až 3 a zařazených k výkonu práce do pověřených obecních úřadů, kteří ke dni 31. prosince 2011 plnili úkoly v oblasti dávek pomoci v hmotné nouzi a dávek sociální péče pro těžce zdravotně postižené občany, do obecních úřadů obcí s rozšířenou působností a do úřadů městských částí hlavního města Prahy určených Statutem hlavního města Prahy, kteří ke dni 31. prosince 2011 plnili úkoly v oblasti dávek pomoci v hmotné nouzi, dávek sociální péče pro těžce zdravotně postižené občany a příspěvku na péči.

Na Úřad práce přecházejí dnem 1. ledna 2012 práva a povinnosti z pracovních vztahů úředníků územních samosprávných celků a zaměstnanců územních samosprávných celků



určených postupem podle bodů 1 až 3 a zařazených k výkonu práce do krajských úřadů a Magistrátu hlavního města Prahy, kteří ke dni 31. prosince 2011 plní úkoly v oblasti inspekce poskytování sociálních služeb.

Na ministerstvo přecházejí dnem 1. ledna 2012 práva a povinnosti z pracovněprávních vztahů úředníků územních samosprávných celků a zaměstnanců územních samosprávných celků určených postupem podle bodů 1 až 3 a zařazených k výkonu práce do krajských úřadů, Magistrátu hlavního města Prahy, Magistrátu města Brno, Magistrátu města Ostravy a Magistrátu města Plzeň, kteří ke dni 31. prosince 2011 plní úkoly v oblasti dávek státní sociální podpory, dávek pomoci v hmotné nouzi, dávek sociální péče pro těžce zdravotně postižené občany a příspěvku na péči.

Všichni přecházející zaměstnanci seznámeni s postupy a naprostá většina těchto zaměstnanců se již vyjádřila k přechodu pracovně právních vztahů.

6. Do kterého termínu mají být tito vybraní pracovníci přesunuti z obcí na ÚP i fyzicky včetně nové techniky, na které budou pracovat?

2. 1. 2012 zahájí zaměstnanci dotčení přechodem svou práci na pracovištích ÚP. Úřad práce přebírá od obcí techniku, jež jim byla zapůjčena od MPSV. O tom, která technika bude přesunuta a která zůstane na obcích byly jednotlivé obce informovány prostřednictvím pověřených pracovníků Krajských poboček ÚP (KrP).

7. Jaké jsou vyčíslené přepokládané náklady na přechod agendy, zaměstnanců z obcí a měst na ÚP (včetně odstupného pro propuštěné zaměstnance), získání nové techniky a kdo bude tyto náklady hradit?

Z hlediska techniky není žádná nová pořizována z toho důvodu, že došlo ke snížení počtu zaměstnanců ÚP a současně je převáděna ta technika, která byla doposud zapůjčena městům od MPSV.

Odstupné zaměstnancům ÚP je hrazeno z rozpočtu ÚP a co se týče obcí, je samozřejmé, že jde na vrub rozpočtů obcí. Z hlediska celkové bilance nákladů a především bilance příspěvku na výkon státní správy obcím ze státního rozpočtu, jsou všechny tyto náklady pokryty, aniž by došlo ke zvýšení výdajů státního rozpočtu.

8. Jsou pracovníci na všech pobočkách Úřadu práce ČR nyní dostatečně připraveni na novou, daleko rozsáhlejší agendu?



Každý zaměstnanec má svou povinnost se průběžně vzdělávat, v případě změn zákonů je to zajištěno zveřejněním předpisů hned, jak byly schváleny. Systematické prezenční a videokonferenční školení bylo započato 6. 12. 2011 jak v legislativních změnách, tak pro ovládnutí nových PC aplikací. Probíhá intenzivně denně. Většina vzdělávacích akcí je řešena formou e-learningu.

9. Jaký je Váš názor na upozornění zástupců měst a obcí na riziko, že pobočky Úřadu práce ČR pravděpodobně nebudou mít dostatek kapacity a zkušeností na výplatu nových dávek a na sociální práci a obce ji nebudou schopny z důvodu nedostatečných finančních prostředků nadále provádět?

Úřad práce bude mít dost kapacit na výplatu všech nepojistných sociálních dávek. Obce budou mít dostatek peněz z hlediska prostředků na výkon sociální práce. V celkové bilanci mají o 200 milionů více, než v objemu příspěvku na výkon státní správy ve srovnání s rokem 2011 (po odečtení počtu systemizovaných míst, která přecházejí na ÚP.)

10. Bylo bráno v úvahu, že propojování informačních systémů a zanášení změn může hned na začátku způsobit potíže, takže je nebezpečí, že v lednu 2012 nebude nový systém funkční?

Ano. Pro zajištění přechodného období budou funkční jak nové tak původní informační systémy, což zajistí výplatu již přiznaných dávek a současně řízení o všech nových žádostech.

11. Od 2. ledna 2012 bude novou agendu řešit nová instituce, noví pracovníci s novým softwarem podle nových zákonů, takže žádnou dosavadní zkušenost nebude možné využít pro odbavování desetitisíců klientů. Upozorňovali zástupci měst a obcí včas MPSV na to, že příliš mnoho změn ve velmi krátkém časovém termínu ohrožuje výkon správních činností v lednu 2012?

Jedinou novou agendou jsou dávky pro osoby se zdravotním postižením a v této věci jsou připravováni v rámci školení jak nynější tak i budoucí zaměstnanci ÚP. Ve všech ostatních agendách je tomu obdobně a současně je budou vykonávat titíž lidé, kteří je vykonávali doposud, tj. jak z obcí tak i z ÚP.

12. Jsou dořešeny a odzkoušeny nové softwarové programy na všechny potřebné činnosti v dávkovém systému, v oblasti zabezpečení osob v hmotné nouzi, v legislativě pracovněprávní, v oblasti péče o zdravotně postižené osoby včetně nově vzniklých příspěvků?

Viz odpověď k bodu 8.



13. Odpovídá pravdě informace, že bude nutno vytvořit též learningové programy, kterými by byli proškoleni zaměstnanci Úřadu práce, by si je cvičně v rámci learningu v kancelářích zkoušeli? Pokud je to pravda, s jakými náklady se počítá na softwarové vybavení celkem (včetně programů na všechny nové agendy) a kdo je bude platit?

Zajištění školení a metodické podpory je součástí dodávky tvorby agendových aplikací, což je financováno prostřednictvím rozpočtu MPSV a současně s využitím strukturální pomoci EU.

14. Zrušení povinnosti zaměstnavatelů hlásit každé volné pracovní místo bude v praxi znamenat zvýšené nároky na aktivitu zaměstnanců Úřadu práce při vyhledávání volných pracovních míst pro uchazeče o zaměstnání a při jednání se zaměstnavateli o možnostech vytváření nových pracovních míst. Bude na tuto práci navíc také více pracovníků ÚP, anebo to bude znamenat více práce pro stávající pracovníky?

Zaměstnanci v referátu trhu práce při každé Krajské pobočce ÚP vytvářejí a aktualizují databázi zaměstnavatelů a volných pracovních míst, provádí monitoring zaměstnavatelů a volných pracovních míst. Dále pak příslušný ředitel kontaktního pracoviště se ve spolupráci s oddělením zaměstnanosti krajské pobočky ÚP podílí na monitoringu zaměstnavatelů a volných pracovních míst. Tato činnost bude zajišťována stávajícím počtem zaměstnancům.

15. V důsledku zrušení kategorie chráněných pracovních dílen bude potřeba na začátku roku nově administrovat cca 35 000 až 40 000 chráněných míst. Pro ÚP to bude další nová rozsáhlá agenda včetně kontroly sjednaných podmínek. Zvládnou to všechny pobočky ještě v průběhu měsíce ledna?

Předpokládaná administrativní náročnost je zmírněna přechodným ustanovením novely zákona č. 435/2004 Sb., o zaměstnanosti, tj. platnost Vámi zmiňovaných ustanovení bude posunuta s účinností k 1. červenci 2012.

16. Jakým způsobem se zajistí, aby při dosavadní rozsáhlé činnosti měli zaměstnanci Úřadů práce dostatek času ještě na mnohem více dalších povinnostech po převzetí agendy sociálních odborů, výplaty nepojistných dávek a podobně? Budou jejich nové povinnosti ohodnoceny zvláštními příplatky?

Systém odměňování v rámci ÚP se řídí obecně závaznými předpisy a současně je zaveden systém pravidelného hodnocení pracovní výkonnosti u všech zaměstnanců.

Znovu je potřeba zdůraznit, že agendy nepojistných sociálních dávek budou posíleny ze stávajících cca 1 700 systemizovaných míst na 3 600 systemizovaných míst, což zajistí plnou funkčnost těchto agend.



17. Jakým způsobem budou informovány všechny oprávněné osoby se zdravotním postižením o nové dávce (například na mobilitu, kterou budou pobírat všichni držitelé průkazek ZTP a ZTP/P plošně), o změnách ve vedení agendy a místě výplat?

V současné době obecní úřady, které dosud rozhodovaly o dávkách pro osoby se zdravotním postižením a mimořádných výhodách, rozesílají příjemcům dávek a držitelům průkazů mimořádných výhod písemné sdělení o změnách, ke kterým dochází v souvislosti s přijetím zákona č. 329/2011 Sb., o poskytování dávek osobám se zdravotním postižením. Přijetím této právní normy dochází 1. 1. 2012 mimo jiné ke zrušení institutu mimořádných výhod (upravených zákonem č. 100/1988 Sb., o sociálním zabezpečení, ve znění pozdějších předpisů a vyhlášky Ministerstva práce a sociálních věcí České republiky č. 182/1991 Sb., kterou se provádí zákon o sociálním zabezpečení a zákon České národní rady o působnosti orgánů České republiky v sociálním zabezpečení, ve znění pozdějších předpisů).

Držitelé průkazů mimořádných výhod osvědčující stupeň mimořádných výhod (tj. I. stupeň - průkaz TP, II. stupeň – průkaz ZTP a III. stupeň – průkaz ZTP/P) jsou zmíněným písemným sdělením informováni, že tyto průkazy zůstávají v platnosti i po 1. 1. 2012, a to do uplynutí doby platnosti vyznačené na zadní straně průkazu, nejdéle však do 31. 12. 2015. Ačkoli je institut mimořádných výhod rušen, benefity, které z držení průkazů TP, ZTP a ZTP/P vyplývaly, zůstávají v platnosti i nadále. Pokud má osoba přiznány mimořádné výhody II. stupně (průkaz ZTP) nebo III. stupně (průkaz ZTP/P), bude mít při splnění ostatních podmínek nárok na příspěvek na mobilitu. Zájemce o tuto dávku si musí po 1. 1. 2012 podat žádost na příslušné krajské pobočce Úřadu práce (příspěvek je přiznáván na základě žádosti osoby, ne „plošně“). Nárok na tuto měsíčně se opakující dávku trvá do uplynutí doby platnosti vyznačené na zadní straně průkazu, nejdéle však do 31. 12. 2015. Pro další poskytování této dávky, po uplynutí uvedené doby, musí dojít k novému posouzení zdravotního stavu, pokud nebude již posouzen pro účely příspěvku na péči.

18. Dávky na mobilitu mají být vypláceny všem držitelům průkazek ZTP a ZTP/P každý měsíc? S jakou agendou to bude spojeno?

Příspěvek na mobilitu je jednou z dávek, kterou zavádí nový zákon č. 329/2011 Sb., o poskytování dávek osobám se zdravotním postižením. Tak jak je uvedeno v odpovědi na předchozí dotaz, příspěvek na mobilitu je měsíčně se opakující dávka (ve výši 400 Kč).

19. Považujete za správné, že se příspěvky na mobilitu rozmělnily tak, že místo aby byly určeny na provoz motorového vozidla tělesně postiženým lidem, kteří jsou na individuálním motorovém vozidle závislí, mají být tyto příspěvky přiznány všem plošně i v případě, že nemají žádné problémy s chůzí, přičemž mají průkazky ZTP a ještě částečný invalidní důchod?

Nepřísluší mi komentovat osobní názory na legislativní změny.



20. Kdo nese osobní zodpovědnost za to, aby byly již začátkem ledna 2012 vyplaceny všechny nepojistné dávky, včetně těch nově přiznaných? (Prosím jméno konkrétní zodpovědné osoby.)

Všichni zodpovědní pracovníci, ředitelé krajských poboček, vedení Úřadu práce ČR.

21. Domníváte se, že většina občanů ČR, kterých se to týká, souhlasí s těmito změnami?

Nepřísluší mi komentovat osobní názory někoho jiného.

22. Domníváte se, že většina pracovníků Úřadů práce a obcí souhlasí s těmito změnami?

Nepřísluší mi komentovat osobní názory někoho jiného.

23. Organizace osob se zdravotním postižením aktivně vystupovaly proti těmto změnám. Proč na tento jejich nesouhlas nebyl brán zřetel? Vzniklým konsensem nejsou občané se zdravotním postižením spokojeni, což dali opakovaně důrazně najevo prostřednictvím svých organizací. Není to porušením Úmluvy OSN o právech osob se zdravotním postižením? *(Článek 4, odstavec 3. Při vytváření a uplatňování legislativy a politik za účelem provádění této úmluvy, stejně jako při rozhodování o dalších otázkách týkajících se osob se zdravotním postižením, budou státy, které jsou smluvní stranou této úmluvy, konzultovat osoby se zdravotním postižením, i děti se zdravotním postižením, a budou s nimi aktivně spolupracovat prostřednictvím jejich reprezentativních organizací.)*

Během přípravy nového zákona o poskytování dávek osobám se zdravotním postižením docházelo k intenzivním jednáním mezi Ministerstvem práce a sociálních věcí a zájmovými skupinami osob se zdravotním postižením (konkrétně: Národní rada osob se zdravotním postižením). Mnohé výstupy z těchto jednání jsou zapracovány ve výsledné podobě výše uvedeného zákona.

Pro bližší informace o průběhu procesu tvorby zmiňovaného zákona se obraťte na Ministerstvo práce a sociálních věcí jako na legislativního tvůrce.

V případě dalších dotazů jsem k dispozici na níže uvedených kontaktech

Jiří Reichl
tiskový mluvčí
Úřadu práce ČR – generální ředitelství
Karlovo náměstí 1359/1
128 01 Praha 2



Úřad práce České republiky – generální ředitelství

www.uradprace.cz

jiri.reichl@uradprace.cz

tel.: +420 950 19 3576